

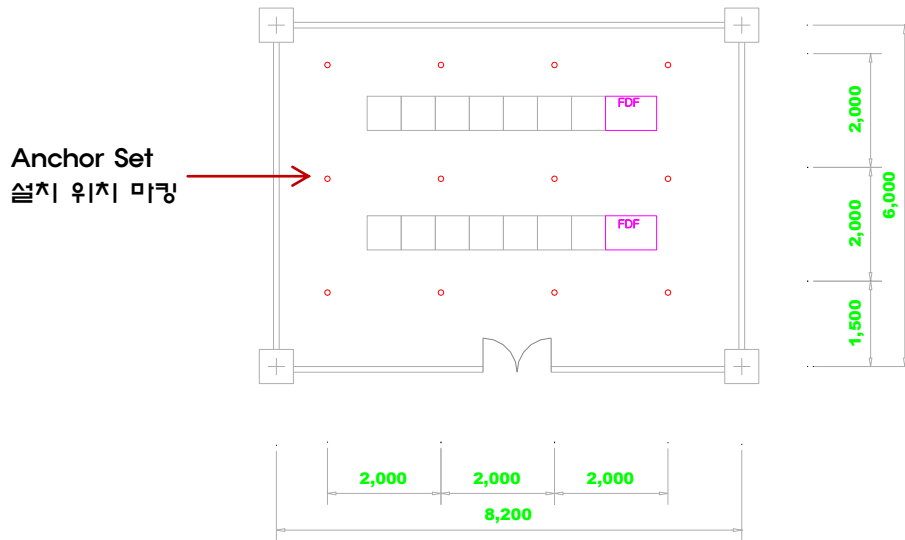
# Application Guide

## 5. DWSYS's Ducting System 기초 금물 시공 설치 방법

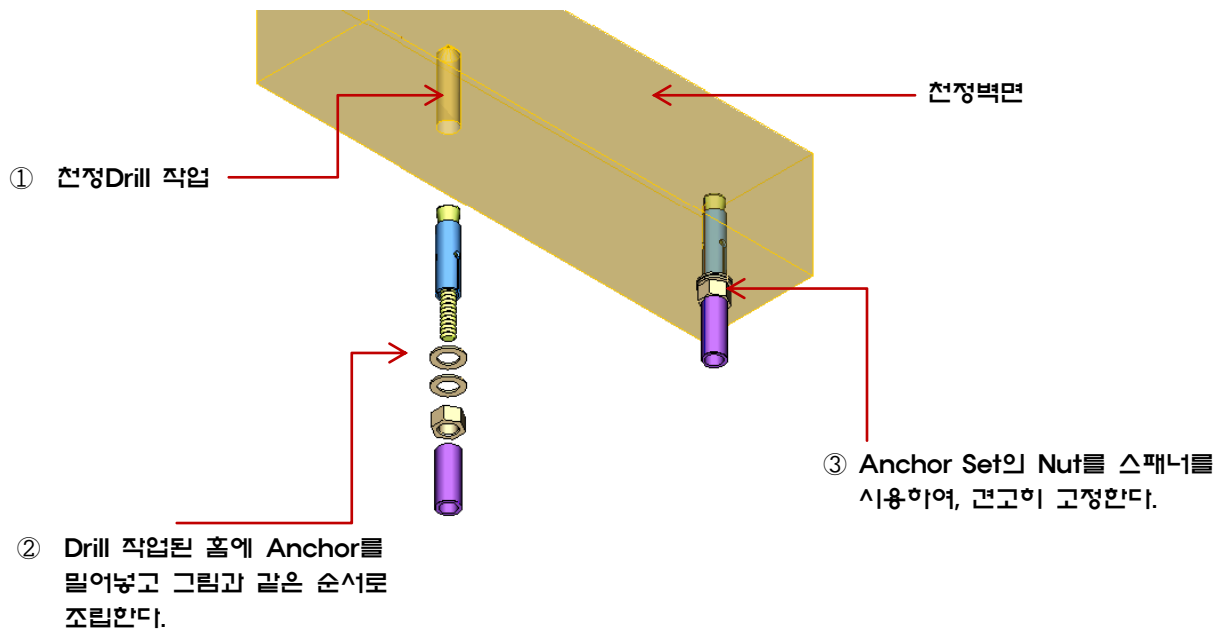
### 5.1 천정 Anchor Set 시공방법

가) Structure 설치를 위한 Anchor Set 작업 위치를 선정 후 시공벽면(천정)에 마킹한다.

Structure는 3m를 규격으로 제공되므로, 가로열 및 세로열의 간격을 아래의 예시도면과 같이 천정에 Anchor Set 위치를 마킹하여야 한다.



나) Suspension Kits Long Type 구성품인 Anchor Set 작업은 다음과 같으며, 작업은 번호순에 의해 진행된다.

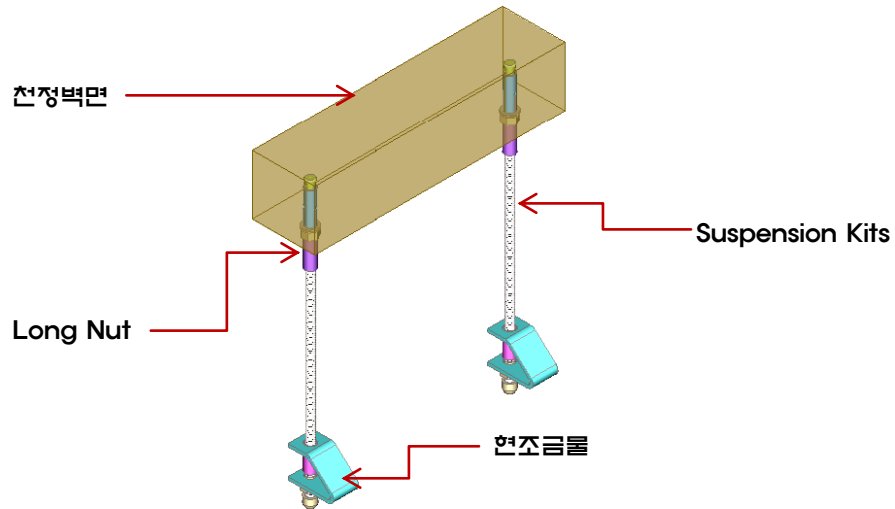


# Application Guide

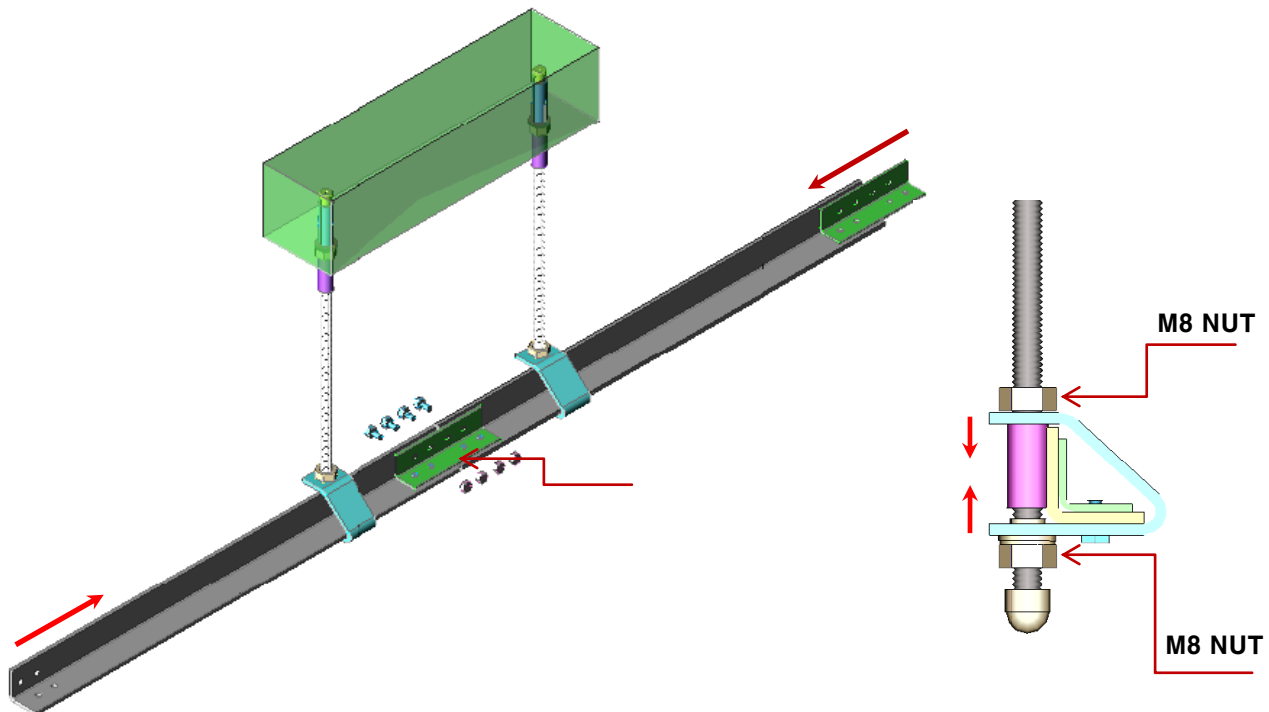
## 5.2 Suspension Kit 조립

가) Anchor Set 작업 후 Structure 시공을 위하여, 다음과 같이 Suspension Kits 한조를 아래와 같이 조립한다.

Anchor Set과 Suspension Kits의 연결은 Long Nut를 사용하여, 견고히 고정시킨다.



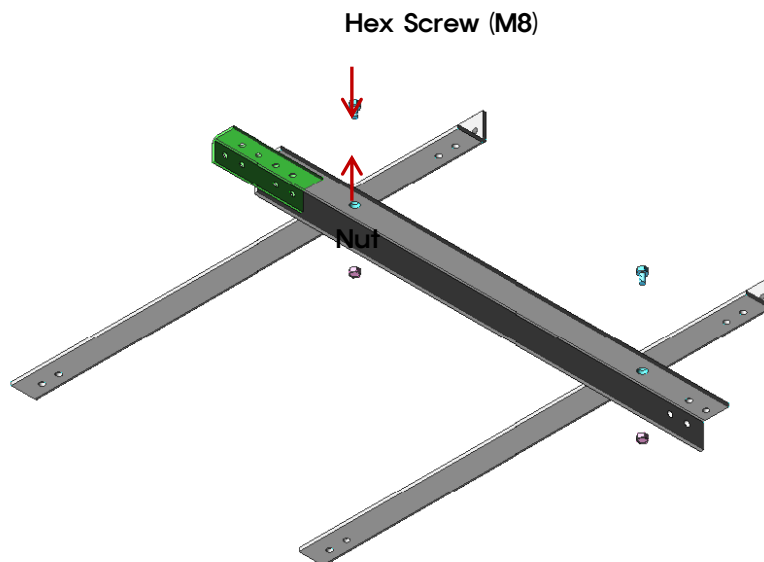
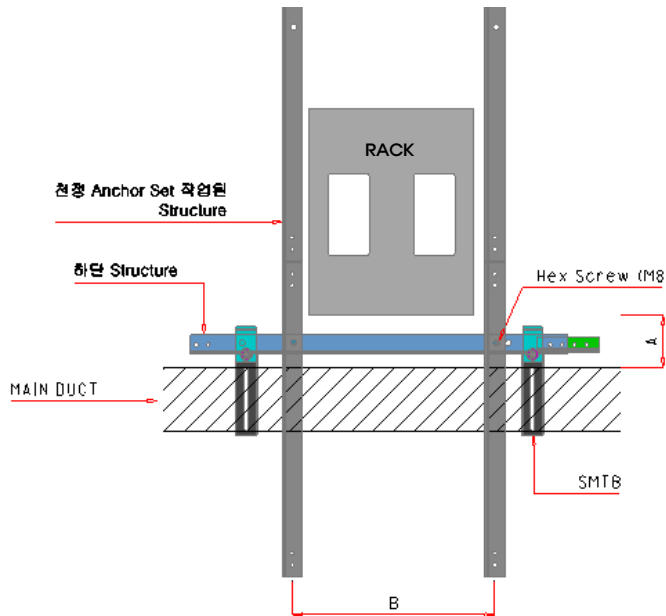
나) Suspension kits의 조립 후 현조금물에 Structure를 밀어넣은 후 현조금물의 Nut를 스패너를 이용하여, 견고히 고정한다. 또한 Structure간의 연결은 Structure Joiner를 이용하여, 체결한다.



# Application Guide

## 5.3 Structure 설치 방법

SUSPENSION KIT은 Duct와 Rack 상단의 케이블 인입구가 Duct설치 위치와 가까이 있을 경우 아래그림의 "A"와 같이 간격을 유지하여 설치하여야 한다. 상부에 설치된 Structure의 수평간격 (아래그림의 "B")를 측정하여, STRUCTURE에 홀가공 후 STRUCTURE간 교차시켜 HEX SCREW (M8) 및 NUT로 체결한다.



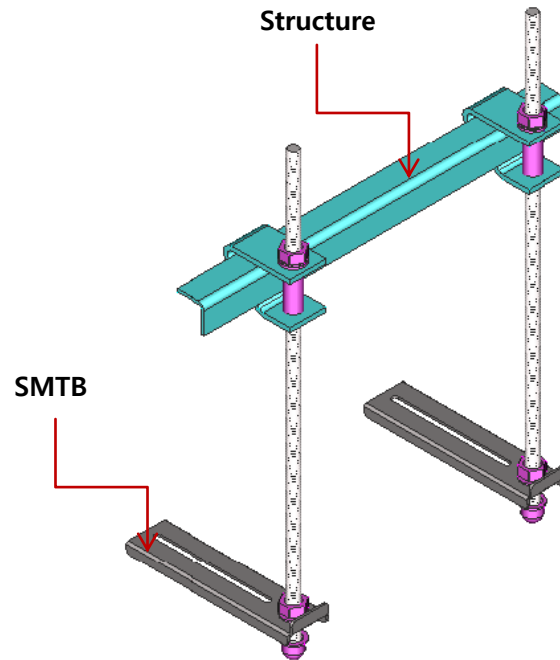
NUT

# Application Guide

## 5.4 SMTB (Side Mount Bracket) 설치

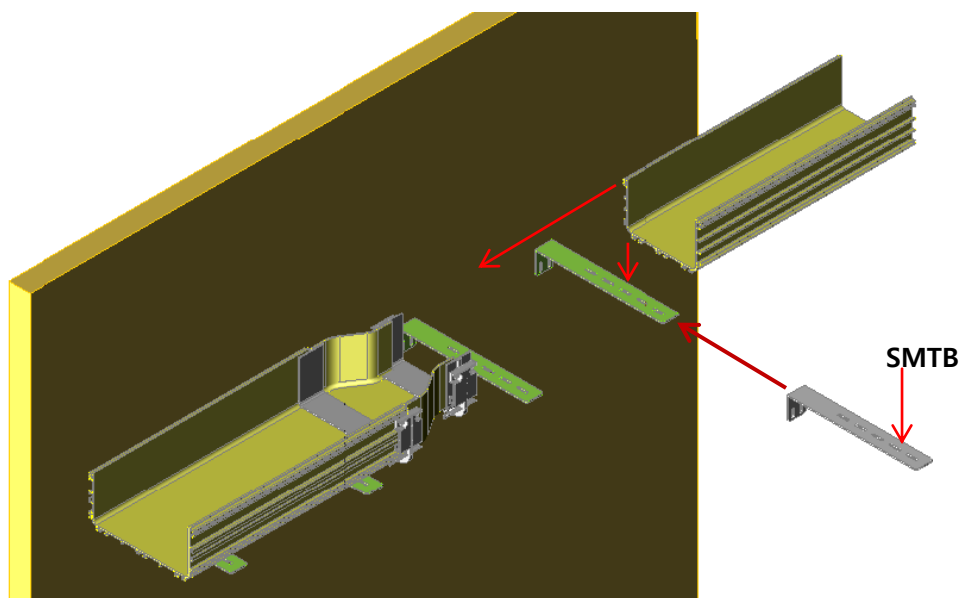
SMTB는 Duct가 직접적으로 설치되어 접착되는 부품으로, 조립시에는 해당 Nut를 견고히 체결하여야 한다.

또한, SMTB간의 거리는 90cm~1.20cm 간격으로 설치한다.



## 3.7 SMTB 를 위한 측면 시공 방법

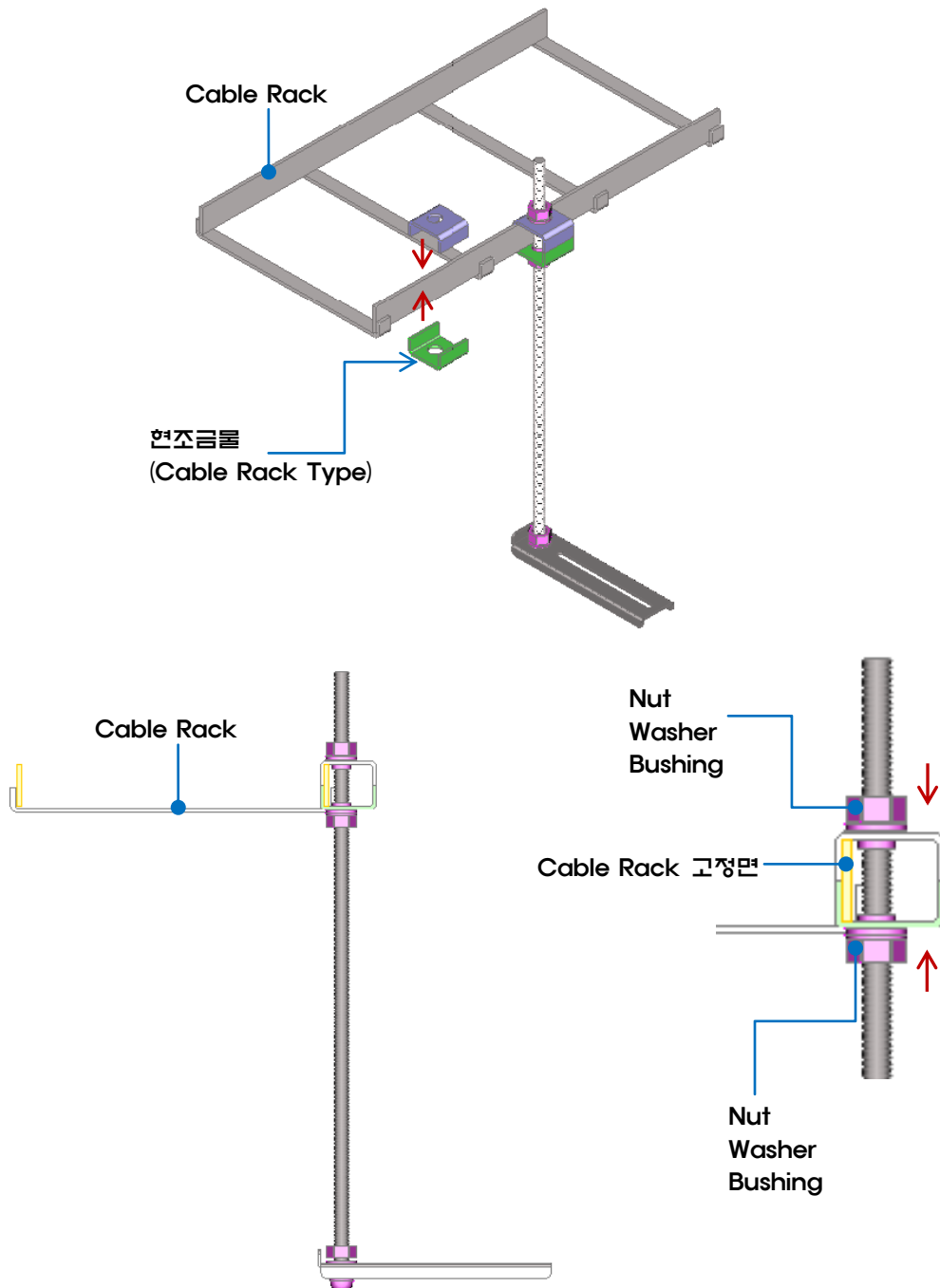
측면에 Anchor Set작업 후 SMTB를 그림과 같이 부착하여, 견고히 조립한다.



# Application Guide

## 5.5 Cable Rack을 이용한 Suspension Kit 설치 방법

Cable Rack으로 인하여, 천정에 Anchor 시공이 용이치 않을경우 아래 그림과 같이 현조금볼(Cable Rack Type)을 사용하여, 시공할 수 있다. 현조금볼은 2개가 1조로 구성되어있다.



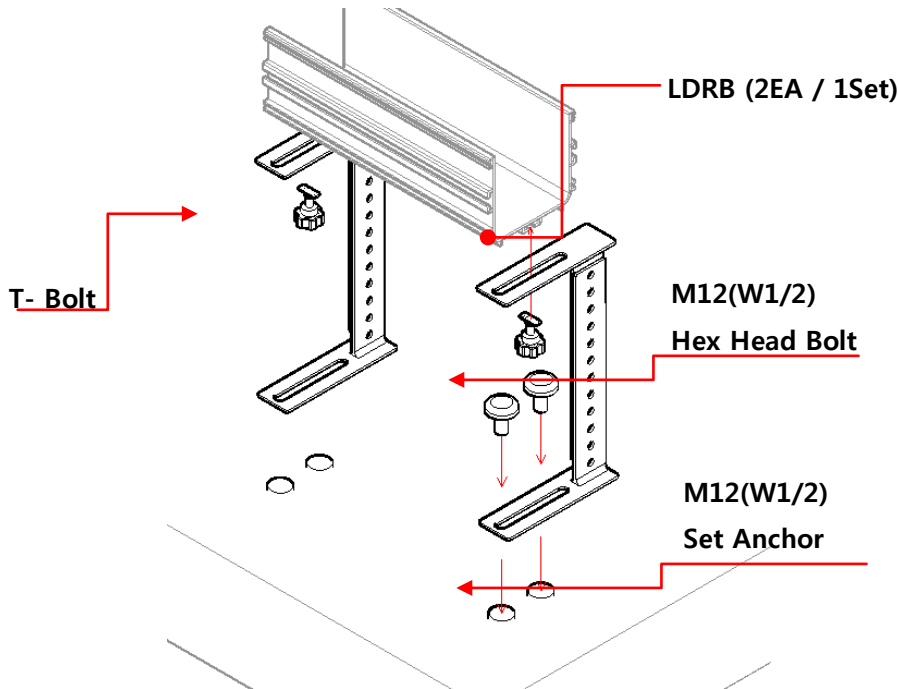
# Application Guide

## 5.6 LDRB를 위한 바닥 시공 방법

LDRB는 Main Duct를 바닥(스리브)에 설치하기위한 부속물이며, 아래 그림과 같이 설치된다.

첫번째 작업으로는, 설계된 Fiber Optic Ducting Layout에 적합하도록 LDRB설치 위치를 선택하여야 한다. LDRB의 설치 Main Duct의 하중을 고려하여, 가능한 90~120Cm 간격을 유지할 수 있도록 위치 선정을 하여야 한다.

두번째로는 위치 선정된 LDRB의 고정 위치에 Set Anchor작업 후 Bolt를 사용하여, LDRB를 견고히 고정 시킨다. Main Duct의 고정은 LDRB상단부에 T-Bolt를 사용하여, 견고히 고정시킨다.



LDRB는 설치환경을 고려하여, 높이 조절이 가능한 조립형으로 설계,제작되었다.

LDRB의 조립방법은 아래 그림과 같다

